

Sławatycze, dnia 23 marca 2016 r.

OR.0113.2.2016

**Pan Mariusz Błaszczak
Minister Spraw Wewnętrznych i Administracji
ul. Stefana Batorego 5
02-591 Warszawa**

za pośrednictwem

**Wojewoda Lubelski
Pan Przemysław Czarnek
ul. Spokojna 4
20-914 Lublin**

WNIOSEK

o utworzenie miejscowości „Parośla-Pniski”, wieś z dwóch istniejących „Parośla”, wieś oraz „Pniski”, przysiółek.

Rada Gminy Sławatycze na podstawie art. 8 ust 2 i 4 ustawy z dnia 29 sierpnia 2003 r. o urzędowych nazwach miejscowości i obiektów fizjograficznych (Dz. U. z 2003 r. Nr 166, poz. 1612 z późn. zm.) zwraca się o utworzenie miejscowości „Parośla-Pniski”, wieś z dwóch istniejących „Parośla”, wieś oraz „Pniski”, przysiółek.

UZASADNIENIE

Zgodnie z art. 8 ust. 1 ustawy z dnia 29 sierpnia 2003 r. o urzędowych nazwach miejscowości i obiektów fizjograficznych (Dz. U. z 2003 r. Nr 166, poz. 1612 z późn. zm.) urzędowa nazwa miejscowości jest ustalana, zmieniana lub znoszona na wniosek rady gminy na obszarze której położona jest miejscowość.

Ponadto art. 8 ust. 2 cytowanej ustawy stanowi, że rada gminy przedstawia wniosek ministrowi właściwemu do spraw administracji publicznej za pośrednictwem wojewody. W przypadku wniosku dotyczącego nazwy miejscowości zamieszkałej należy uprzednio przeprowadzić w tej sprawie konsultacje z mieszkańcami tej

miejsowości, w trybie, o którym mowa w art. 5a ust. 2 ustawy z dnia 8 marca 1990 r. o samorządzie gminnym (t. j. Dz. U. z 2015 r. poz. 1515 z późn. zm.).

Należy również zauważyć, iż zgodnie z art. 8 ust. 4 pkt 4 przytoczonej ustawy do wniosku kierowanego do ministra należy załączyć również opinię starosty powiatu, na terenie którego jest położona miejscowość, jako właściwego w sprawach geodezji i gospodarki gruntami.

Zgodnie z Rozporządzeniem Ministra Administracji i Cyfryzacji z dnia 13 grudnia 2012 r. (Dz. U. z 2013 r. poz. 200) w sprawie wykazu urzędowych nazw miejscowości i ich części – w przedmiotowym wykazie, stanowiącym załącznik do rozporządzenia figuruje nazwa „Parośla” jako wieś oraz „Pniski” jako przysiółek wsi Parośla. Jednakże mieszkańcy obu tych miejscowości używają w swojej nazwie miejscowości nazwę „Parośla-Pniski”. Zauważyć należy, iż nazwa miejscowości „Parośla-Pniski” funkcjonuje w powszechnym użytkowaniu od roku 1985 w którym to nastąpiło scalenie gruntów miejscowości Parośla i Pniski i powstał obręb geodezyjny Parośla-Pniski do dnia dzisiejszego. Mieszkańcy tej miejscowości pod tak brzmiącą nazwą są zameldowani, taka nazwa widnieje w ich dowodach osobistych, aktach własności nieruchomości, prawach jazdy, dowodach rejestracyjnych w tym w ewidencji gruntów i budynków prowadzonej przez Starostę Bialskiego. Funkcjonuje także sołectwo „Parośla-Pniski”.

Powodem podjęcia procedury zmiany jest doprowadzenie do zgodności nazwy powszechnie używanej z nazwą figurującą w urzędowym wykazie nazw miejscowości.

Konsultacje społeczne z mieszkańcami miejscowości „Parośla” oraz „Pniski” przeprowadzone zostały zgodnie z uchwałą Nr VI/39/2015 Rady Gminy Sławatycze z dnia 9 września 2015 r. w sprawie określenia zasad i trybu przeprowadzania konsultacji społecznych z mieszkańcami Gminy Sławatycze (Dziennik Urzędowy Województwa Lubelskiego z 2015 r. poz. 3367) i Zarządzeniem Nr 11/2016 Wójta Gminy Sławatycze z dnia 19 lutego 2016 r. w sprawie przeprowadzenia konsultacji społecznych dotyczących utworzenia 1 miejscowości „Parośla-Pniski”, wieś z 2 istniejących „Parośla”, wieś oraz „Pniski”, przysiółek. Konsultacje zostały przeprowadzone w formie otwartego spotkania z mieszkańcami z wykorzystaniem karty konsultacyjnej, która posłużyła poznaniu opinii mieszkańców na temat proponowanej zmiany. Przeprowadzone konsultacje społeczne wskazały, iż zdecydowana większość mieszkańców biorących w nich udział opowiedziało się za utworzeniem miejscowości „Parośla-Pniski”, wieś z dwóch istniejących „Parośla”, wieś oraz „Pniski”, przysiółek.

Zgodnie z art. 8 ust. 4, pkt 4 ustawy o urzędowych nazwach miejscowości i obiektów fizjograficznych Starosta Bialski, jako organ właściwy w sprawach geodezji i gospodarki gruntami, do którego Wójt Gminy Sławatycze zwrócił się o wyrażenie opinii w sprawie utworzenia miejscowości „Parośla-Pniski”, wieś z dwóch istniejących „Parośla”, wieś oraz „Pniski”, przysiółek zaopiniował pozytywnie zmianę urzędowej nazwy ww. miejscowości (pismo, znak: GKN.6620.147.2016.AW z dnia 08. 03. 2016 r.)

W rezultacie podjętych działań utworzenia miejscowości „Parośla-Pniski”, wieś z dwóch istniejących miejscowości „Parośla”, wieś oraz „Pniski”, przysiółek Gmina Sławatycze nie przewiduje kosztów finansowych związanych z wprowadzeniem tej zmiany. Wynika to z faktu, iż nazwa „Parośla-Pniski” od dawna używana jest w

gminnych ewidencjach, a tym samym w dokumentach mieszkańców. Nie będzie więc konieczności ich wymiany

Załączniki:

1. Uchwała Nr XII/76/2016 Rady Gminy Sławatycze z dnia 23 marca 2016 r. w sprawie wystąpienia do Ministra Spraw Wewnętrznych i Administracji z wnioskiem o utworzenie miejscowości „Parośla-Pniski”, wieś z dwóch istniejących „Parośla”, wieś oraz „Pniski”, przysiółek.
2. Uchwała Nr VI/39/2015 Rady Gminy Sławatycze z dnia 9 września 2015 r. w sprawie określenia zasad i trybu przeprowadzania konsultacji społecznych z mieszkańcami Gminy Sławatycze (Dziennik Urzędowy Województwa Lubelskiego z 2015 r. poz. 3367)
3. Zarządzenie Nr 11/2016 Wójta Gminy Sławatycze z dnia 19 lutego 2016 r. w sprawie przeprowadzenia konsultacji społecznych dotyczących utworzenia 1 miejscowości „Parośla-Pniski”, wieś z 2 istniejących „Parośla”, wieś oraz „Pniski”, przysiółek.
4. Protokół z konsultacji społecznych z mieszkańcami.
5. Opinia Starosty Bialskiego (GKN.6620.147.2016.AW z dnia 08. 03. 2016 r.)
6. Mapa topograficzna z zaznaczonymi granicami miejscowości, której dotyczy zmiana.

PRZEWODNICZĄCY
RADY GMINY
Józefa Buczek



**UCHWAŁA NR VI/39/2015
RADY GMINY SŁAWATYCZE**

z dnia 9 września 2015 r.

w sprawie określenia zasad i trybu przeprowadzania konsultacji społecznych z mieszkańcami Gminy Sławatycze

Na podstawie art. 5a ustawy z dnia 8 marca 1990 r. o samorządzie gminnym (t.j. Dz. U. z 2013 r. poz. 594 z późn. zm.) Rada Gminy Sławatycze uchwała co następuje:

§ 1. 1. Konsultacje społeczne z mieszkańcami Gminy Sławatycze przeprowadza się w przypadkach przewidzianych ustawą lub w innych sprawach ważnych dla Gminy.

2. Konsultacje z mieszkańcami Gminy Sławatycze przeprowadza się w celu poznania opinii, uwag i propozycji mieszkańców o sprawie poddanej konsultacjom.

§ 2. 1. Organem właściwym do przeprowadzenia konsultacji jest Wójt Gminy Sławatycze.

2. Decyzję o terminie i formie przeprowadzenia konsultacji z mieszkańcami podejmuje Wójt Gminy w formie zarządzenia.

3. Zarządzenie o którym mowa w ust. 2 musi określać:

- 1) cel konsultacji
- 2) przedmiot konsultacji
- 3) termin rozpoczęcia i zakończenia konsultacji
- 4) zasięg terytorialny konsultacji
- 5) formę przeprowadzenia konsultacji
- 6) grupę docelową
- 7) sposób poinformowania mieszkańców o trybie przeprowadzenia konsultacji
- 8) określenie sposobu i trybu zgłaszania opinii, uwag i propozycji
- 9) sposób poinformowania o wynikach konsultacji
- 10) osobę odpowiedzialną z proces konsultacji

4. Zarządzenie Wójta Gminy o przeprowadzeniu konsultacji społecznych podlega ogłoszeniu na tablicy ogłoszeń, na stronie internetowej Urzędu Gminy oraz w Biuletynie Informacji Publicznej.

§ 3. W konsultacjach mogą brać udział wyłącznie pełnoletni mieszkańcy Gminy Sławatycze, posiadający czynne prawo wyborcze.

§ 4. 1. W konsultacjach mogą uczestniczyć:

- 1) wszyscy mieszkańcy Gminy jeżeli sprawa dotyczy całej Gminy
- 2) określone grupy mieszkańców, jeżeli sprawa dotyczy tej właśnie grupy
- 3) inne zainteresowane podmioty

2. Konsultacje mogą być przeprowadzone na wniosek Wójta Gminy, grupy radnych Gminy w liczbie co najmniej pięciu, mieszkańców gminy w liczbie co najmniej 200 osób posiadających czynne prawo wyborcze.

3. Wniosek o przeprowadzenie konsultacji powinien zawierać:

- 1) określenie przedmiotu konsultacji
- 2) formę przeprowadzenia konsultacji
- 3) termin i zasięg terytorialny konsultacji
- 4) uzasadnienie przeprowadzenia konsultacji

4. Wniosek mieszkańców oprócz wymagań określonych w ust. 3 powinien zawierać:

- 1) wskazanie osoby upoważnionej do kontaktu w imieniu mieszkańców z podaniem niezbędnych danych teleadresowych
- 2) listę osób pełnoletnich posiadających czynne prawo wyborcze stale zamieszkałych na terenie Gminy Sławatycze popierających wniosek zawierającą imię i nazwisko, adres zamieszkania, numer PESEL oraz własnoręczny podpis

5. Wójt dokonuje formalnej oceny złożonego wniosku w terminie miesiąca licząc od dnia jego wpływu. W przypadku stwierdzenia braków wzywa do uzupełnienia w terminie 7 dni, a w przypadku nie uzupełnienia wniosku w określonym terminie pozostawia go bez rozpatrzenia informując o tym wnioskodawcę.

6. Wójt Gminy rozpatruje wnioski uwzględniając koszty proponowanej formy konsultacji oraz ważność przedmiotu konsultacji dla społeczności lokalnej. O negatywnym sposobie rozpatrzenia wniosku Wójt Gminy informuje wnioskodawców na piśmie, w terminie nie dłuższym niż miesiąc od daty złożenia wniosku.

7. Jeżeli wniosek o przeprowadzenie konsultacji społecznych został rozpatrzony odmownie, kolejny wniosek w tej sprawie może być złożony nie wcześniej niż po upływie 6 miesięcy od daty podjęcia decyzji o jego odmownym rozpatrzeniu.

§ 5. Wyniki konsultacji podawane są do publicznej wiadomości na tablicy ogłoszeń Urzędu Gminy, na stronie internetowej Urzędu Gminy oraz z Biuletynie Informacji Publicznej.

§ 6. 1. Konsultacje społeczne mogą być prowadzone w wykorzystaniem wszelkich dostępnych instrumentów dialogu społecznego, a w szczególności:

- 1) zebrań z mieszkańcami
- 2) badania ankietowego
- 3) imiennego wyrażenia opinii lub złożenia uwag w sprawie będącej przedmiotem konsultacji

2. Wyboru formy konsultacji społecznych w zależności od potrzeb wynikających z zaistnienia okoliczności przeprowadzenia konsultacji społecznych, każdorazowo dokonywać będzie Wójt Gminy.

3. Możliwe jest łączenie kilku form prowadzenia konsultacji społecznych.

§ 7. 1. Zebranie z mieszkańcami zwołuje Wójt Gminy. O zebraniu z mieszkańcami Wójt Gminy informuje Przewodniczącą Rady Gminy.

2. Zebranie z mieszkańcami prowadzi Wójt Gminy lub osoba przez niego upoważniona.

3. Z zebrania z mieszkańcami sporządza się protokół, który powinien odzwierciedlać jego chronologiczny przebieg, a w szczególności zawierać:

- 1) przedmiot konsultacji
- 2) zgłoszone wnioski
- 3) wynik konsultacji

4. Do protokołu załącza się listę obecności osób biorących udział w otwartym zebraniu z mieszkańcami zawierającą:

- 1) imię i nazwisko
- 2) adres stałego zamieszkania
- 3) podpis

§ 8. 1. Konsultacje w formie badania ankietowego polegają na:

- 1) opublikowaniu formularza ankiety na stronie internetowej Urzędu Gminy
- 2) wyłożenia formularza ankiety w Urzędzie Gminy

2. Formularz ankiety powinien zawierać uzasadnienie prowadzonych konsultacji oraz adres mailowy lub adres zwrotny na który można odesłać wypełniony formularz.

3. Ankiety powinny mieć charakter anonimowy.

§ 9. 1. Imienne wyrażenie opinii lub złożenie uwag w sprawie będącej przedmiotem konsultacji polegają na opublikowaniu na stronie internetowej Urzędu Gminy oraz wyłożeniu w Urzędzie Gminy formularza wyrażenia opinii i zgłoszenia uwag.

2. Wypełnione formularze będą składane w terminie określonym w zarządzeniu w sekretariacie Urzędu Gminy, lub mogą być przesłane drogą listową na adres Urzędu Gminy lub na adres mailowy Urzędu Gminy.

§ 10. 1. Ogłoszenie o konsultacjach Wójt Gminy podaje do publicznej wiadomości, na co najmniej 7 dni przed datą przeprowadzenia konsultacji, poprzez umieszczenie informacji na tablicach ogłoszeń w miejscach zwyczajowo przyjętych, w tym w Urzędzie Gminy, a także zamieszczenia jego treści na stronie internetowej Urzędu Gminy.

2. Ogłoszenie o konsultacjach powinno zawierać:

- 1) dane o których mowa w § 2 ust. 3
- 2) wskazanie inicjatora przeprowadzenia konsultacji

§ 11. 1. Wyniki konsultacji Wójt Gminy przedstawia mieszkańcom gminy w sposób zwyczajowo przyjęty w ciągu 30 dni od daty ich zakończenia.

2. Wójt Gminy przedstawia również wyniki konsultacji Radzie Gminy na najbliższej sesji.

§ 12. 1. Wójt zapewnia niezbędne do przeprowadzenia konsultacji warunki organizacyjno-techniczne.

2. Koszty związane z przeprowadzeniem konsultacji pokrywane są z budżetu Gminy Sławatycze.

§ 13. 1. Konsultacje mają charakter opiniodawczy, a ich wyniki nie są wiążące dla organów Gminy Sławatycze podejmujących rozstrzygnięcie w sprawie objętej konsultacjami, jednak powinny być brane pod uwagę.

2. Konsultacje są ważne bez względu na ilość osób w nich uczestniczących.

§ 14. Wykonanie uchwały powierza się Wójtowi Gminy Sławatycze.

§ 15. Uchwała wchodzi w życie po upływie 14 dni od dnia ogłoszenia w Dzienniku Urzędowym Województwa Lubelskiego.

Przewodniczący Rady Gminy


Józefa Buczek

UZASADNIENIE

Konsultacje społeczne z mieszkańcami Gminy to jedna z form włączenia obywateli w proces podejmowania decyzji przez władzę publiczną. W procesie konsultacji zainteresowane jednostki czy podmioty wyrażają swoją opinię na temat zamierzeń władz samorządowych. Otwartość władzy na zapraszanie partnerów społecznych do choćby częściowego, wpływania na otaczającą ich rzeczywistość we współpracy z decydentami to bardzo pozytywny standart działania podmiotów publicznych. W związku z powyższym w ocenie Wójta Gminy Sławatycze podjęcie przedmiotowej uchwały uznaje się za konieczne i uzasadnione.

Zarządzenie Nr 11/2016
Wójta Gminy Sławatycze
z dnia 19 lutego 2016 r.

w sprawie przeprowadzenia konsultacji społecznych dotyczących utworzenia 1 miejscowości „Parośla-Pniski”, wieś z 2 istniejących „Parośla”, wieś oraz „Pniski”, przysiółek

Na podstawie art. 5a, art. 30 ustawy z dnia 8 marca 1990 r. o samorządzie gminnym (t. j. Dz. U. z 2015 r. poz. 1515 z późn. zm.) w związku z art. 6 ust. 2 ustawy z dnia 29 sierpnia 2003 r. o urzędowych nazwach miejscowości i obiektów fizjograficznych (Dz. U. z 2003 r. Nr 166 poz. 1612 z późn. zm.) oraz § 2 ust. 2 Uchwały Nr VI/39/2015 Rady Gminy Sławatycze z dnia 9 września 2015 r. w sprawie określenia zasad i trybu przeprowadzania konsultacji społecznych z mieszkańcami Gminy Sławatycze (Dziennik Urzędowy Województwa Lubelskiego z 2015 r. poz. 3367) zarządzam co następuje:

§1

Przeprowadzić konsultacje społeczne z mieszkańcami miejscowości Parośla oraz Pniski na temat utworzenia 1 miejscowości „Parośla-Pniski”, wieś z 2 istniejących „Parośla”, wieś oraz „Pniski”, przysiółek

§2

1. Przedmiotem konsultacji jest propozycja utworzenia 1 miejscowości „Parośla-Pniski”, wieś z 2 istniejących „Parośla”, wieś oraz „Pniski”, przysiółek
2. Celem konsultacji jest poznanie opinii mieszkańców przedmiotowej miejscowości na temat proponowanej zmiany.
3. Konsultacje przeprowadzone zostaną w dniu 28. 02. 2016 r. o godz. 16.00
4. Swoim zasięgiem konsultacje obejmą miejscowości Parośla oraz Pniski.
5. Konsultacje będą przeprowadzone w formie otwartego spotkania z mieszkańcami miejscowości Parośla oraz Pniski, które odbędzie się w Świetlicy OSP w Jabłecznej dnia 28. 02. 2016 r.
6. Grupą docelową konsultacji są pełnoletni mieszkańcy miejscowości Parośla i Pniski
7. Mieszkańcy o konsultacjach zostaną poinformowani poprzez umieszczenie ogłoszenia o konsultacjach na tablicy ogłoszeń, stronie internetowej gminy Sławatycze oraz w Biuletynie Informacji Publicznej.
8. Konsultacje przeprowadzone zostaną z wykorzystaniem karty konsultacyjnej, która posłuży poznaniu opinii mieszkańców na temat proponowanej zmiany (zał. do zarządzenia).
9. O wynikach konsultacji mieszkańcy zostaną powiadomieni w sposób zwyczajowo przyjęty w ciągu 30 dni od daty ich zakończenia.
10. Za przygotowanie i przeprowadzenie konsultacji odpowiada komisja w składzie:
 1. Gerard Skalski – Przewodniczący komisji
 2. Józef Szczur – Członek komisji
 3. Zbigniew Wojciechowski – Członek komisji

§3

Z przeprowadzonych konsultacji sporządza się protokół, który powinien zawierać przedmiot konsultacji, zgłoszone wnioski i wynik konsultacji.

§4

Wykonanie zarządzenia powierza się Sekretarzowi Gminy Sławatycze

§5

Zarządzenie wchodzi w życie z dniem podpisania.


WOJTA
Grzegorz Kiec

KARTA KONSULTACYJNA
W SPRAWIE UTWORZENIA 1 MIEJSCOWOŚCI
PAROŚLA-PNISKI
Z 2 ISTNIEJĄCYCH PAROŚLA ORAZ PNISKI

1. Czy jesteś za utworzeniem 1 miejscowości „Parośla-Pniski” wieś z 2 istniejących „Parośla” wieś oraz „Pniski” przysiółek ?

TAK

NIE

WSTRZYMUJĘ SIĘ OD ZABRANIA GŁOSU

Informacja

Właściwą odpowiedź zaznaczyć znakiem „X” w kratce.

Postawienie znaku „X” w więcej niż jednej kratce powoduje nieważność głosu.

**UCHWAŁA NR VI/39/2015
RADY GMINY SŁAWATYCZE**

z dnia 9 września 2015 r.

w sprawie określenia zasad i trybu przeprowadzania konsultacji społecznych z mieszkańcami Gminy Sławatycze

Na podstawie art. 5a ustawy z dnia 8 marca 1990 r. o samorządzie gminnym (t.j. Dz. U. z 2013 r. poz. 594 z późn. zm.) Rada Gminy Sławatycze uchwała co następuje:

§ 1. 1. Konsultacje społeczne z mieszkańcami Gminy Sławatycze przeprowadza się w przypadkach przewidzianych ustawą lub w innych sprawach ważnych dla Gminy.

2. Konsultacje z mieszkańcami Gminy Sławatycze przeprowadza się w celu poznania opinii, uwag i propozycji mieszkańców o sprawie poddanej konsultacjom.

§ 2. 1. Organem właściwym do przeprowadzenia konsultacji jest Wójt Gminy Sławatycze.

2. Decyzję o terminie i formie przeprowadzenia konsultacji z mieszkańcami podejmuje Wójt Gminy w formie zarządzenia.

3. Zarządzenie o którym mowa w ust. 2 musi określać:

- 1) cel konsultacji
- 2) przedmiot konsultacji
- 3) termin rozpoczęcia i zakończenia konsultacji
- 4) zasięg terytorialny konsultacji
- 5) formę przeprowadzenia konsultacji
- 6) grupę docelową
- 7) sposób poinformowania mieszkańców o trybie przeprowadzenia konsultacji
- 8) określenie sposobu i trybu zgłaszania opinii, uwag i propozycji
- 9) sposób poinformowania o wynikach konsultacji
- 10) osobę odpowiedzialną z proces konsultacji

4. Zarządzenie Wójta Gminy o przeprowadzeniu konsultacji społecznych podlega ogłoszeniu na tablicy ogłoszeń, na stronie internetowej Urzędu Gminy oraz w Biuletynie Informacji Publicznej.

§ 3. W konsultacjach mogą brać udział wyłącznie pełnoletni mieszkańcy Gminy Sławatycze, posiadający czynne prawo wyborcze.

§ 4. 1. W konsultacjach mogą uczestniczyć:

- 1) wszyscy mieszkańcy Gminy jeżeli sprawa dotyczy całej Gminy
- 2) określone grupy mieszkańców, jeżeli sprawa dotyczy tej właśnie grupy
- 3) inne zainteresowane podmioty

2. Konsultacje mogą być przeprowadzone na wniosek Wójta Gminy, grupy radnych Gminy w liczbie co najmniej pięciu, mieszkańców gminy w liczbie co najmniej 200 osób posiadających czynne prawo wyborcze.

3. Wniosek o przeprowadzenie konsultacji powinien zawierać:

- 1) określenie przedmiotu konsultacji
- 2) formę przeprowadzenia konsultacji
- 3) termin i zasięg terytorialny konsultacji
- 4) uzasadnienie przeprowadzenia konsultacji

4. Wniosek mieszkańców oprócz wymagań określonych w ust. 3 powinien zawierać:

- 1) wskazanie osoby upoważnionej do kontaktu w imieniu mieszkańców z podaniem niezbędnych danych teleadresowych
- 2) listę osób pełnoletnich posiadających czynne prawo wyborcze stale zamieszkałych na terenie Gminy Sławatycze popierających wniosek zawierającą imię i nazwisko, adres zamieszkania, numer PESEL oraz własnoręczny podpis

5. Wójt dokonuje formalnej oceny złożonego wniosku w terminie miesiąca licząc od dnia jego wpływu. W przypadku stwierdzenia braków wzywa do uzupełnienia w terminie 7 dni, a w przypadku nie uzupełnienia wniosku w określonym terminie pozostawia go bez rozpatrzenia informując o tym wnioskodawcę.

6. Wójt Gminy rozpatruje wnioski uwzględniając koszty proponowanej formy konsultacji oraz ważność przedmiotu konsultacji dla społeczności lokalnej. O negatywnym sposobie rozpatrzenia wniosku Wójt Gminy informuje wnioskodawców na piśmie, w terminie nie dłuższym niż miesiąc od daty złożenia wniosku.

7. Jeżeli wniosek o przeprowadzenie konsultacji społecznych został rozpatrzony odmownie, kolejny wniosek w tej sprawie może być złożony nie wcześniej niż po upływie 6 miesięcy od daty podjęcia decyzji o jego odmownym rozpatrzeniu.

§ 5. Wyniki konsultacji podawane są do publicznej wiadomości na tablicy ogłoszeń Urzędu Gminy, na stronie internetowej Urzędu Gminy oraz z Biuletynie Informacji Publicznej.

§ 6. 1. Konsultacje społeczne mogą być prowadzone w wykorzystaniem wszelkich dostępnych instrumentów dialogu społecznego, a w szczególności:

- 1) zebrań z mieszkańcami
- 2) badania ankietowego
- 3) imiennego wyrażenia opinii lub złożenia uwag w sprawie będącej przedmiotem konsultacji

2. Wyboru formy konsultacji społecznych w zależności od potrzeb wynikających z zaistnienia okoliczności przeprowadzenia konsultacji społecznych, każdorazowo dokonywać będzie Wójt Gminy.

3. Możliwe jest łączenie kilku form prowadzenia konsultacji społecznych.

§ 7. 1. Zebranie z mieszkańcami zwołuje Wójt Gminy. O zebraniu z mieszkańcami Wójt Gminy informuje Przewodniczącą Rady Gminy.

2. Zebranie z mieszkańcami prowadzi Wójt Gminy lub osoba przez niego upoważniona.

3. Z zebrania z mieszkańcami sporządza się protokół, który powinien odzwierciedlać jego chronologiczny przebieg, a w szczególności zawierać:

- 1) przedmiot konsultacji
- 2) zgłoszone wnioski
- 3) wynik konsultacji

4. Do protokołu załącza się listę obecności osób biorących udział w otwartym zebraniu z mieszkańcami zawierającą:

- 1) imię i nazwisko
- 2) adres stałego zamieszkania
- 3) podpis

§ 8. 1. Konsultacje w formie badania ankietowego polegają na:

- 1) opublikowaniu formularza ankiety na stronie internetowej Urzędu Gminy
- 2) wyłożenia formularza ankiety w Urzędzie Gminy

2. Formularz ankiety powinien zawierać uzasadnienie prowadzonych konsultacji oraz adres mailowy lub adres zwrotny na który można odesłać wypełniony formularz.

3. Ankiety powinny mieć charakter anonimowy.

§ 9. 1. Imienne wyrażenie opinii lub złożenie uwag w sprawie będącej przedmiotem konsultacji polegają na opublikowaniu na stronie internetowej Urzędu Gminy oraz wyłożeniu w Urzędzie Gminy formularza wyrażenia opinii i zgłoszenia uwag.

2. Wypełnione formularze będą składane w terminie określonym w zarządzeniu w sekretariacie Urzędu Gminy, lub mogą być przesłane drogą listową na adres Urzędu Gminy lub na adres mailowy Urzędu Gminy.

§ 10. 1. Ogłoszenie o konsultacjach Wójt Gminy podaje do publicznej wiadomości, na co najmniej 7 dni przed datą przeprowadzenia konsultacji, poprzez umieszczenie informacji na tablicach ogłoszeń w miejscach zwyczajowo przyjętych, w tym w Urzędzie Gminy, a także zamieszczenia jego treści na stronie internetowej Urzędu Gminy.

2. Ogłoszenie o konsultacjach powinno zawierać:

- 1) dane o których mowa w § 2 ust. 3
- 2) wskazanie inicjatora przeprowadzenia konsultacji

§ 11. 1. Wyniki konsultacji Wójt Gminy przedstawia mieszkańcom gminy w sposób zwyczajowo przyjęty w ciągu 30 dni od daty ich zakończenia.

2. Wójt Gminy przedstawia również wyniki konsultacji Radzie Gminy na najbliższej sesji.

§ 12. 1. Wójt zapewnia niezbędne do przeprowadzenia konsultacji warunki organizacyjno-techniczne.

2. Koszty związane z przeprowadzeniem konsultacji pokrywane są z budżetu Gminy Sławatycze.

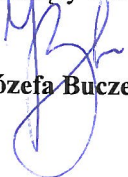
§ 13. 1. Konsultacje mają charakter opiniodawczy, a ich wyniki nie są wiążące dla organów Gminy Sławatycze podejmujących rozstrzygnięcie w sprawie objętej konsultacjami, jednak powinny być brane pod uwagę.

2. Konsultacje są ważne bez względu na ilość osób w nich uczestniczących.

§ 14. Wykonanie uchwały powierza się Wójtowi Gminy Sławatycze.

§ 15. Uchwała wchodzi w życie po upływie 14 dni od dnia ogłoszenia w Dzienniku Urzędowym Województwa Lubelskiego.

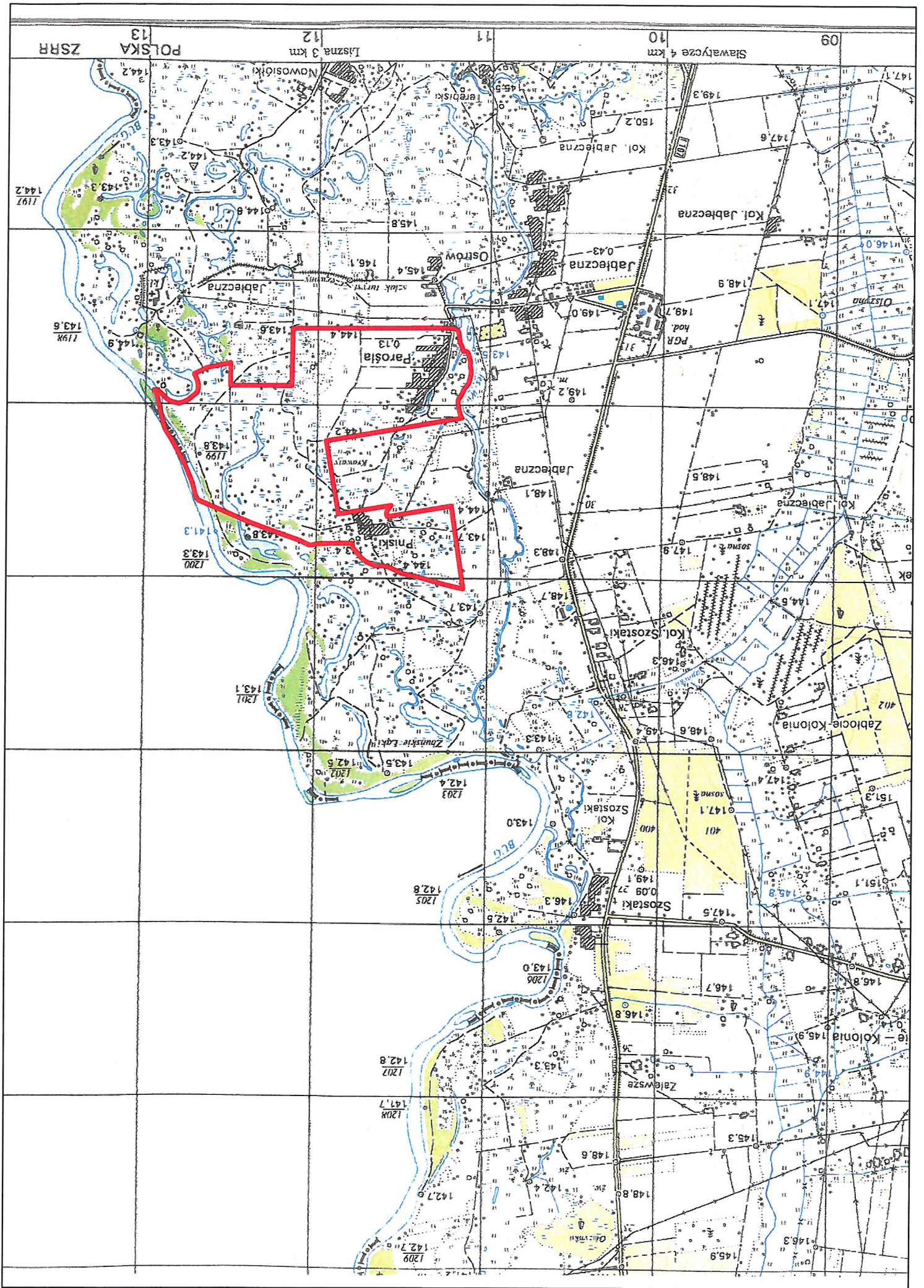
Przewodniczący Rady Gminy



Józefa Buczek

UZASADNIENIE

Konsultacje społeczne z mieszkańcami Gminy to jedna z form włączenia obywateli w proces podejmowania decyzji przez władzę publiczną. W procesie konsultacji zainteresowane jednostki czy podmioty wyrażają swoją opinię na temat zamierzeń władz samorządowych. Otwartość władzy na zapraszanie partnerów społecznych do choćby częściowego, wpływania na otaczającą ich rzeczywistość we współpracy z decydentami to bardzo pozytywny standart działania podmiotów publicznych. W związku z powyższym w ocenie Wójta Gminy Sławatycze podjęcie przedmiotowej uchwały uznaje się za konieczne i uzasadnione.



Protokół

sporządzony w dniu 28 lutego 2016 r. w Jabłecznej z zebrania z mieszkańcami miejscowości Parośla i Pniski

w związku z przeprowadzeniem konsultacji społecznych dot. utworzenia jednej miejscowości „Parośla-Pniski”, wieś - z dwóch istniejących „Parośla”, wieś oraz „Pniski”, przysiółek

Zebrani wg listy obecności stanowiącej zał. Nr 1 do niniejszego protokołu z ramienia Urzędu Gminy obecni:

Gerard Skalski - Sekretarz Gminy

Józef Szczur - inspektor

Zbigniew Wojciechowski Inspektor

Sekretarz Gminy przedstawił przedmiot konsultacji której była propozycja utworzenia jednej miejscowości „Parośla-Pniski”, wieś - z dwóch istniejących „Parośla”, wieś oraz „Pniski”, przysiółek i wyjaśnił wszystkie konsekwencje dla mieszkańców z tym związane.

Podczas konsultacji nie zostały zgłoszone żadne wolne wnioski.

Zebrani wyrażali swoją opinię odnośnie zmiany poprzez wypełnienie karty konsultacyjnej.

Za proponowaną zmianą było - 11, przeciw - 2, wstrzymało się - 2

Wobec powyższego zmiana została zaopiniowana pozytywnie.

Na tym protokół zakończono i podpisano.

Podpisy

1.
2.
3.

LISTA OBYCNOŚCI NA KOMUNIKACJE
SPOŁECZNYCH W DNIU 18. 01. 1916.
MIESZKAŃCÓW STAŁYCH PAROŚCIA PNISZKI

1. Rudekko Helena	<i>[Signature]</i>	Nr domu 25
2. Rudekko Krystyna	<i>[Signature]</i>	Nr domu 25
3. Rabczak Janina	<i>[Signature]</i>	Nr domu 31
4. Rabczak Zdzisław	<i>[Signature]</i>	Nr domu 21
5. Antonina Pruszczyk	<i>[Signature]</i>	Nr domu 12
6. Rabczak Eugeniusz	<i>[Signature]</i>	Nr domu 31
7. Tyrczak Zdzisław	<i>[Signature]</i>	Nr domu 29
8. KIZYLUK JERZY	<i>[Signature]</i>	Nr domu KIZYLUK - mieszka w Jabłonce
9. Dawid Rabczak	<i>[Signature]</i>	Rabczak - ma 18 lat.
10. Eugeniusz Pruszczyk	<i>[Signature]</i>	Nr domu 31
11. Rudzki Jan	<i>[Signature]</i>	Nr domu 25
12. Lewy Miodzioł	<i>[Signature]</i>	Nr domu 13
13. Tomasz Rudek	<i>[Signature]</i>	Nr domu 20
14. Augustyna Joanna	<i>[Signature]</i>	Nr domu 27
15. Herta Miodzioł	<i>[Signature]</i>	Nr domu 16
16. Reński Hubert	<i>[Signature]</i>	Nr domu 25
17. Tyrczak Wacław	<i>[Signature]</i>	Nr domu 29

Biała Podlaska dnia 08.03.2016r.

GKN.6620.147.2016.AW

Pan
Grzegorz KIEC
Wójt Gminy Sławatycze

W odpowiedzi na pisma Nr OR.0113.2.2016 z dnia 19.02.2016r. w sprawie wydania opinii o zmianę nazwy miejscowości PAROŚLA i miejscowości PNISKI na powszechnie stosowaną nazwę miejscowości – czyli PAROŚLA - PNISKI – opiniuję pozytywnie ten wniosek.

Informuję przy tym, że w ewidencji gruntów i budynków prowadzonej przez Starostę nie występuje obręb Parośla i obręb Pniski.

A/a

Z up. STAROSTY
Stanisław Bryndziuk
Dyrektor Wydziału Geodezji,
Katastru i Nieruchomości